

## AU SOMMAIRE DE CE NUMÉRO

**À LA UNE** Le Japon à la COP 21 : un acteur engagé dans la mise en œuvre de l'accord de Paris • **INTERNATIONAL** Visite à Paris de M. Yoichi Masuzoe, gouverneur de Tokyo : les temps forts • Le Japon au Conseil de sécurité de l'ONU • **DÉCRYPTAGE** Innovation : le Japon à la pointe de la robotique • **CULTURE** Inauguration du Jardin japonais de la Celle Saint-Cloud • Le tourisme, enjeu culturel et économique

# LES NOUVELLES DU JAPON

LA LETTRE DE L'AMBASSADE DU JAPON EN FRANCE

#67 | DÉCEMBRE  
2015

EN BREF

### 14 novembre 2015 SHINZO ABE ADRESSE UN MESSAGE DE CONDOLÉANCES À FRANÇOIS HOLLANDE

« Je suis profondément choqué et indigné par la série d'actes terroristes survenus en France. Le Japon condamne avec la plus grande fermeté ces actes terroristes infâmes. Au nom du gouvernement du Japon ainsi que du peuple japonais, je tiens à exprimer notre solidarité au gouvernement et au peuple de la France. Je présente également mes sincères condoléances aux proches des victimes et exprime toute ma sympathie aux blessés. Dans l'épreuve actuelle, le Japon est aux côtés de la France. »



© DR

Le ministre des Affaires étrangères du Japon, M. Fumio Kishida, a fait parvenir à son homologue français M. Laurent Fabius un message similaire.

### 4-5 décembre 2015 MME YURIKO KOIKE À PARIS



© DR

Élue à la Chambre des représentants, membre du Parti Libéral Démocrate (PLD) et ministre de l'environnement de 2003 à 2006, Mme Koike a participé à la conférence Global Legislators Organisation for a Balanced Environment (GLOBE) – l'organisation mondiale des parlementaires – qui s'est tenue à Paris en marge de la COP 21. Dans la déclaration adoptée au terme de la conférence, les parlementaires de près de 50 pays se sont engagés à lutter vigoureusement contre les changements climatiques et ont réitéré la nécessité de limiter le réchauffement planétaire à moins de 2°.



■ Il est temps de construire un cadre international commun à tous. ■

Shinzo Abe,  
à Paris  
le 30 novembre

© Cabinet Public Relation Office

## À LA UNE

# LE JAPON À LA COP 21 UN ACTEUR ENGAGÉ DANS LA MISE EN ŒUVRE DE L'ACCORD DE PARIS



Après d'intenses négociations, les 195 pays participant à la Conférence de Paris sont parvenus à un accord historique, qui confirme la nécessité de limiter la hausse de la température en dessous de 2 degrés. Le Japon, en tant que grande puissance économique et important émetteur de gaz à effet de serre au sein des pays développés, entend jouer tout son rôle au cours des prochaines années, comme s'y est engagé le Premier Ministre M. Abe lors de la session d'ouverture du 30 novembre.

C'est le samedi 12 décembre que l'accord de Paris a finalement été adopté. Qualifié de « d'historique », ce document de 12 pages et 29 articles, annexé à la Décision de la COP 21, fixe un cap pour une action planétaire : c'est le principe d'universalité, plus de 180 pays ayant d'ores et déjà fixé leurs INDCs\*.

### ACTIONS COMMUNES POUR TOUS LES PAYS

L'Accord prévoit des actions à mener pour tous les pays. Par exemple, ils doivent communiquer ou renouveler tous les cinq ans leurs INDCs, ce qui permet à l'Accord de s'inscrire dans le temps. Ils fournissent également les informations nécessaires au suivi des progrès accomplis dans la mise en œuvre de leurs INDCs.

Rappelons que le Japon atteint déjà un niveau très élevé en matière d'efficacité énergétique avec, en 2012, un taux d'émission de gaz à effet de serre (GES) par unité de PIB d'environ 0,28 kg/USD (contre 0,31 kg/USD pour l'Union européenne, 0,30 kg/USD pour l'Allemagne et 0,45 kg/USD pour les États-Unis) et un taux d'émission de GES par habitant d'environ 10,5 t (contre 8,9 t pour l'Union européenne, 11,3 t pour l'Allemagne et 20,4 t pour les États-Unis).



© Cabinet Public Relation Office

Le Président Hollande accueille le Premier ministre Shinzo Abe le 30 novembre 2015 lors de l'ouverture de la COP 21.



Vous pouvez également retrouver  
Les Nouvelles du Japon  
sur [www.fr.emb-japan.go.jp](http://www.fr.emb-japan.go.jp)

.../...

## LANCEMENT DE L'INITIATIVE JAPONAISE ACE 2.0

Le Japon a annoncé, en vue de la COP21, une série d'initiatives intitulée « Actions for Cool Earth (ACE) 2.0 ». L'une d'entre elles prévoit notamment le déblocage de 1300 milliards de yens (environ 10 milliards d'euros) d'aides publiques et privées, soit une augmentation de 30 % de la contribution japonaise actuelle, pour permettre aux pays développés de tenir leur engagement de fournir annuellement 100 milliards de USD d'ici à 2020 pour la mise en œuvre d'initiatives visant à lutter contre le réchauffement climatique dans les pays en développement.

Le Japon fournira notamment des aides dans les domaines où il excelle, tels qu'une aide en faveur de la distribution d'électricité géothermique en Afrique, le

partage de connaissances et la mise en place de systèmes d'alerte précoce dans les états insulaires du Pacifique afin de permettre aux populations d'avoir suffisamment de temps pour se mettre à l'abri en cas de cyclone.

## L'INNOVATION, LEVIER CLÉ DE LA RÉDUCTION DES ÉMISSIONS

Deuxième facteur clé de succès dans la lutte contre le réchauffement climatique : l'innovation. Le développement de technologies innovantes permet en effet de concilier croissance économique et réduction des émissions. Et, sur ce deuxième pilier, le Japon, dont la capacité d'innovation est reconnue, entend jouer pleinement son rôle et accroître son engagement, avec par exemple des technologies qui permettent de produire, stocker et transporter l'hydrogène pour aller vers des sociétés bas carbone et une prochaine génération de batterie pour des voitures électriques ayant une autonomie cinq fois supérieure au niveau actuel.

D'ici le printemps prochain, le Japon formalisera sa « Stratégie pour l'innovation énergétique et environnementale ». La R&D sera renforcée dans les domaines privilégiés.

Beaucoup de technologies avancées bas carbone ne permettent pas un retour sur

LA COP 21 EN CHIFFRES



- 2°

Limiter le réchauffement « bien en dessous de 2° »



2020

Date à partir de laquelle l'accord de Paris devrait entrer en vigueur



100 Milliards de \$

Montant plancher versé chaque année à partir de 2020 aux pays en développement pour les aider dans la transition énergétique



© Cabinet Public Relation Office

investissement pour les pays en développement. Pour alléger le fardeau de ces pays, le Japon entend promouvoir leur diffusion à travers la mise en œuvre du Mécanisme Conjoint de Crédit (JCM).

Actions for Cool Earth 2.0, qui synthétise l'engagement du Japon dans la mise en œuvre de l'accord de Paris, repose donc sur une double contribution : assistance aux pays en développement et innovation. ●

\*Intended Nationally Determined Contribution



INTERNATIONAL

## VISITE À PARIS DE M. YOICHI MASUZOE, GOUVERNEUR DE TOKYO : LES TEMPS FORTS

Gouverneur de Tokyo depuis février 2014, M. Yoichi Masuzoe était en visite officielle en France du 27 au 30 octobre. Une première depuis 25 ans pour un gouverneur de la capitale du Japon. Rappel des temps forts de cette visite.

**28 OCTOBRE** : une journée placée sous le signe de la culture et de la coopération entre les deux capitales : découverte du nouveau Paris – ses berges de la Seine et ses stations de « Vélib' » –, puis visite de l'exposition Kuniyoshi, le démon de l'estampe au Petit Palais, avant un entretien à l'Hôtel-de-Ville avec Anne Hidalgo, maire de Paris. Au menu de leur discussion : l'environnement, l'aménagement urbain, la culture, le tourisme et le sport, notamment les Jeux olympiques. Tokyo sera en effet l'hôte de l'édition 2020 des JO et Paris est candidate pour les JO 2024. « Je suis convaincue que nous avons besoin d'apprendre des autres et je remercie le gouverneur pour ses conseils » a conclu Anne Hidalgo, avant la signature d'un nouvel accord de partenariat entre les deux villes.



**29 OCTOBRE** : La culture toujours mais aussi le développement économique pour la seconde journée de cette visite officielle, ponctuée par un entretien avec le Premier Ministre Manuel Valls, une visite au musée de la Halle Saint Pierre dédié à l'art brut, avant une conférence – en français – à la Chambre de commerce et d'industrie Paris Île-de-France. L'occasion pour le gouverneur de partager son expérience au sujet de l'engagement actif de Tokyo pour résoudre les problèmes d'environnement – le programme « Tokyo Cape-and-Trade » a permis de réduire les émissions de CO<sub>2</sub> de 23 % depuis 2010 –, et sa vision d'une société bas-carbone. ●



© Le gouvernement métropolitain de Tokyo



## LE JAPON AU CONSEIL DE SÉCURITÉ DE L'ONU

Lors de l'Assemblée générale des Nations Unies, le Japon a été élu au Conseil de sécurité de l'ONU comme membre non permanent pour un mandat de deux ans, à compter du 1<sup>er</sup> janvier 2016.

INNOVATION

# LE JAPON À LA POINTE DE LA ROBOTIQUE

**Fidèle à sa réputation de pays le plus « robot friendly », le Japon fonde beaucoup d'espoir dans le développement de la robotique de service, un marché émergent où les innovations en matière de robots humanoïdes se multiplient. Un livre blanc publié par le gouvernement au printemps ambitionne de porter le marché de la robotique à 100 milliards de dollars dans vingt ans. Le robot, avenir de l'homme mais aussi du Japon ?**

Il s'appelle Pepper. Il mesure 1,20 mètre de haut. Il est doté de trois roues omnidirectionnelles pour se déplacer et de 17 articulations pour se mouvoir. Il parle 17 langues et peut dialoguer pendant douze heures, sachant qu'il est capable de se recharger tout seul dès que sa batterie tombe à plat. Équipé d'une caméra 3D, il est capable de détecter les humains et leurs mouvements jusqu'à 3 mètres de distance. Pepper et son collègue Nao ont eu les honneurs de la presse française à l'occasion du voyage de Manuel Valls au Japon en octobre 2015.

Placé sous une co-direction franco-japonaise, le programme de recherche porte sur la robotique autonome et plus spécifiquement sur la coopération homme-robot, la collaboration multi-robots, les différents modes de locomotion ou encore la perception et la compréhension de l'environnement.

### L'ESSOR DE LA ROBOTIQUE DE SERVICE

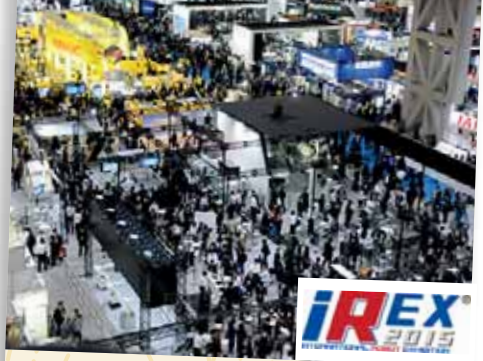
Car si le Japon s'est d'abord imposé dans la robotique industrielle pour répondre aux besoins de production des secteurs de l'automobile et de l'électronique, la robotique de service passe progressivement du stade expérimental à celui de l'usage. Et les exemples abondent dans tous les domaines de la vie quotidienne. En juillet, le premier hôtel géré par des robots a ouvert ses portes dans un parc d'attractions de Sasebo, dans le sud du Japon. Accueil, information, transport des bagages, gestion du vestiaire ou commande de la lumière, les robots humanoïdes sont au service des clients de l'Henn-na Hotel, « Étrange hôtel » en français.

Autre application : les soins infirmiers à domicile. Le gouvernement japonais souhaite ouvrir dix centres de recherche et développement en robotique avec l'objectif de créer et de commercialiser rapidement des robots-infirmiers conviviaux, capables de répondre aux besoins des patients. Bénéfice attendu : aider les personnes âgées qui vivent à leur domicile tout en soulageant les aidants et les soignants.

### DES PARTENARIATS DE LONG TERME ENTRE LE JAPON ET LA FRANCE

Conçu en France par Aldebaran Robotics, une start-up détenue à 78,5 % par le groupe japonais Softbank, Pepper illustre la coopération France-Japon en matière de robotique. Des partenariats multiples, privés mais aussi publics. C'est ainsi qu'en 2003 a été créé le « JRL » – Joint Robotics Laboratory –, un nouveau laboratoire international qui associe le CNRS côté français et l'Institut national de la science et des technologies industrielles avancées (AIST) à Tsukuba, technopole située à une soixantaine de kilomètres de Tokyo.

ZOOM



### IREX 2015 : UNE VITRINE POUR LA ROBOTIQUE

Un futur avec des robots. Tel était le thème de l'International Robot Exhibition, le plus grand salon mondial de la robotique, dont la 21<sup>e</sup> édition s'est tenue sur 45 000 m<sup>2</sup> au centre d'expositions Tokyo Big Sight du 2 au 5 décembre 2015. Cet événement réellement mondial – l'édition précédente en 2013 avait accueilli plus de 5 000 visiteurs internationaux – réunit tous les professionnels de la robotique mais également de secteurs très diversifiés tels que l'électronique, la mécanique et l'industrie automobile. Organisé dans le pays reconnu comme leader dans le domaine, ce salon est l'opportunité pour les concepteurs et fabricants de robots de présenter leurs technologies et leurs réalisations en matière de robotique industrielle mais aussi de robotique de service.

### 2020 : DES JEUX OLYMPIQUES ROBOTIQUES ?

Dans ce contexte, la préparation des JO est un catalyseur d'énergie. « Robots taxis » capables de véhiculer les touristes, village entièrement robotisé permettant de présenter ce que les technologies robotiques peuvent apporter aux humains, voire même organisation des premiers Jeux olympiques robotiques, qui se tiendraient en même temps que les JO de Tokyo... La robotique s'affirme comme l'un des piliers de la stratégie de croissance du gouvernement. ●

© Benoit GRANIER/Matignon



Lancement par Manuel Valls de l'année franco-japonaise de l'innovation.

Conversation entre Pepper et le Premier ministre de la France...



© Benoit GRANIER/Matignon

© Aldebaran



**INAUGURATION**

# JARDIN JAPONAIS DE LA CELLE SAINT-CLOUD

28 OCTOBRE 2015

Laurent Fabius, ministre des affaires étrangères et du développement international, inaugure le nouveau jardin japonais du Domaine de la Celle Saint-Cloud, en présence de M. Yoichi Masuzoe, gouverneur de Tokyo et de M. Yoichi Suzuki, ambassadeur du Japon en France, ainsi que l'exposition « Regards Croisés », organisée du 28 octobre au 1<sup>er</sup> novembre dans l'Orangerie du Domaine par l'Association Flag-France Renaissance en partenariat avec l'Ambassade du Japon en France. L'exposition présentait des artistes français de retour de la Villa Kujoyama de Kyoto, en dialogue avec des Maîtres d'art japonais.

© MAEDI/Bruno Chapiron



## LE TOURISME, ENJEU CULTUREL ET ÉCONOMIQUE

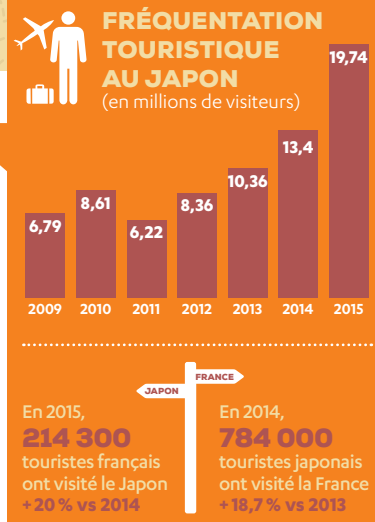
« Le Japon va se fixer des objectifs plus ambitieux en termes de fréquentation touristique pour tenir compte d'un récent afflux de visiteurs étrangers » a annoncé en novembre 2015 le gouvernement japonais.

Le volet « tourisme » des Abenomics est en effet une réussite ! Et l'archipel en avance sur son objectif d'atteindre 20 millions de visiteurs étrangers d'ici 2020, date des Jeux Olympiques. Alors que, dans les années 2000, le Japon recevait dans les bonnes années un peu plus de 8 millions de touristes étrangers mais plus souvent 6 millions, l'évolution favorable du cours du yen, l'assouplissement dans la délivrance des visas et l'attraction que suscite le pays ont contribué à cet essor. Dès 2013, le Japon passe le cap des 10 millions de visiteurs. Nouvelle progression spectaculaire en 2014 (+30%), puis en 2015, avec un bond de 47% en 1 an, soit au total 19,7 millions de personnes.



### Renforcer les flux touristiques bilatéraux entre la France et le Japon

Cette évolution positive se traduit également dans les flux touristiques entre la France et le Japon. Le nombre de touristes français ayant visité le Japon s'est accru de 20% en 2015. Le flux des touristes japonais en France a augmenté de près de 19% en 2014.



C'est pour amplifier cette croissance qu'Atout France, l'agence de développement touristique de la France, et l'Office National du Tourisme Japonais (JNTO) ont décidé de déployer une campagne conjointe. Objectif de cette campagne, qui s'appuie sur de l'affichage dans les métros de Tokyo et de Paris et sur les réseaux sociaux : valoriser les « incontournables » des deux pays – Tokyo et Kyoto / Paris et le Mont-Saint-Michel – mais aussi de nouvelles destinations – paysages, villages, métropoles régionales, festivals... –, qui font partie du patrimoine des deux pays. ●