

### **110. L'architecture japonaise au musée Albert-Kahn, entre hier et aujourd'hui (le 5 mai 2022)**

Le 2 avril, le musée départemental Albert-Kahn des Hauts-de-Seine a rouvert ses portes au bout de six ans de travaux. J'ai déjà expliqué dans un précédent article que deux jardins de style japonais, un jardin classique appelé le Village Japonais et un jardin japonais contemporain, se trouvent dans l'enceinte du musée (<https://www.fr.emb-japan.go.jp/files/100168998.pdf>). Vous pouvez ainsi découvrir deux styles d'architecture japonaise – moderne et ancienne – dans le musée nouvellement construit.

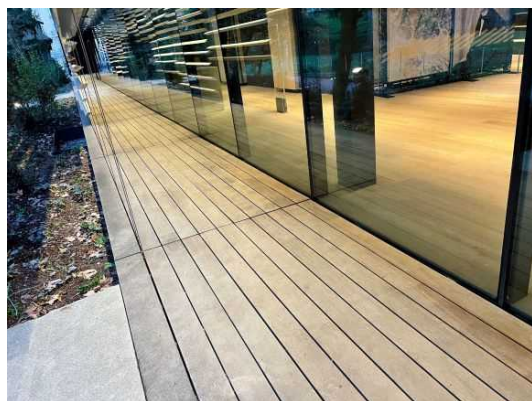
Le musée a été conçu par KUMA Kengo, l'un des architectes japonais les plus emblématiques. L'inclusion du bois dans ses œuvres est l'une des caractéristiques des constructions de KUMA Kengo. Le bois est également utilisé dans ce bâtiment. L'extérieur du musée, recouvert de lattes de bois horizontales, fait penser au *sudare*, un écran fabriqué à partir de morceaux de bois finement coupés et reliés par un fil, utilisé pour se protéger du soleil ou comme séparateur de pièce. Toutefois, en y regardant de plus près, on s'aperçoit que les lattes sont constituées de deux matériaux différents : le bois et le métal. Ils permettent au *sudare* de s'intégrer dans l'architecture contemporaine caractérisée par ses murs argentés et ses baies vitrées, de telle sorte que le bâtiment s'accorde également avec les maisons japonaises du Village Japonais.



Il y a un autre endroit où le bois est utilisé dans ce musée. Il s'agit de l'*engawa*, espace qui délimite l'intérieur de l'extérieur. Un *engawa* est un long couloir recouvert de planches de bois donnant sur le jardin et il se trouvait autrefois dans de nombreuses maisons japonaises. L'*engawa* est situé à un niveau plus haut que le sol, et autrefois, au Japon, les gens s'y asseyaient pour se prélasser au soleil ou se réunir entre voisins et discuter. Si des amis proches venaient, ils

## Le Japon vu en France par nos diplomates de l'Ambassade du Japon

entraient parfois directement dans la maison par l'*engawa* sans passer par la porte d'entrée. Aujourd'hui, les *engawa* se font de plus en plus rares dans les maisons. Facilement accessible depuis l'extérieur, bien qu'il soit situé dans la demeure, il s'agissait d'un lieu qui favorisait les échanges entre les gens.



Le musée à l'architecture contemporaine, agrémentée d'éléments traditionnels, abrite un bâtiment de style classique. Il s'agit d'un pavillon de thé appelé Seiyuan. L'école Urasenke l'a donné au département des Hauts-de-Seine et il a été placé dans le musée lors de sa réouverture. Le Village Japonais dispose également d'un pavillon de thé, mais comme il n'est pas chauffé, il n'est pas possible d'y organiser des cérémonies du thé pendant la saison froide. Le Seiyuan, en revanche, se trouve dans le musée. On peut donc y organiser des cérémonies quelle que soit la saison. Des cérémonies du thé au Seiyuan sont prévues à partir d'automne cette année.



L'exposition "Autour du Monde -La traversée des images, d'Albert Kahn à Curiosity-", qui célèbre le renouveau du musée, propose de faire un voyage autour du monde du début du 20ème siècle à travers les photographies et les films collectés par Albert KAHN dans les pays du monde entier. Vous pouvez également voir des photographies du Japon de l'époque et des peintures du Japon réalisées par l'artiste Mathurin MEHEUT (1892-1956), qui a séjourné au Japon grâce au soutien financier d'Albert KAHN. Je vous invite à visiter le musée Albert-Kahn pour découvrir le Japon d'hier et d'aujourd'hui.

Le musée départemental Albert-Kahn <https://albert-kahn.hauts-de-seine.fr/>