

Situation au Japon :

- Six mois après le grand séisme de l'Est du Japon –

Dégâts
sans
précédent

- Morts et disparus : près de 20.000
*chiffre au 6 septembre 2011
- Personnes déplacées : près de 83.000
*chiffre au 6 septembre 2011
- Crise nucléaire (Fukushima-Daiichi)



Soutien dans le monde entier



- **163 pays** (ou régions) et **43 organisations** ont proposé différentes contributions telles qu'assistance matérielle et aides financières
- **Plus de €160 millions** d'aides financières émanant de 92 pays (ou régions /organisations)
- **28 pays** (y compris la France) ont envoyé des équipes de sauvetage ou/et des groupes d'experts

Les réactions du gouvernement pour la reconstruction

Pays uni face à la difficulté

Les secteurs public et privé conjuguent leurs efforts, depuis le début de la catastrophe, pour reconstruire les régions sinistrées et faire face à la crise nucléaire.



©Ministère de Défense du Japon

Viser à la “Renaissance” du Japon

-Un groupe d'experts pour la reconstruction du Japon a été créé en avril afin d'établir un plan de reconstruction qui permet à chaque citoyen japonais d'être mobilisé et qui vise non seulement au rétablissement mais à la “renaissance” d'un Japon fort et dynamique.

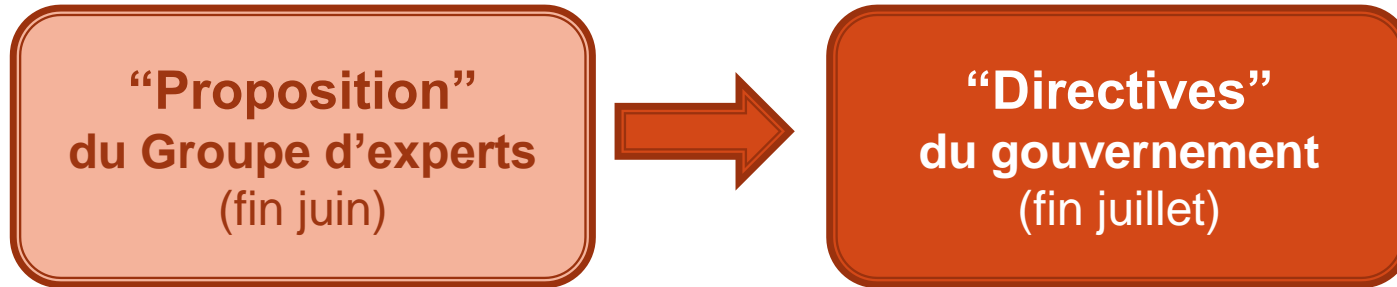
-Fin juin, le groupe a présenté au Premier ministre une proposition, intitulée “**Proposition pour la reconstruction – un espoir né de la catastrophe**”.



©Cabinet Public Relations Office

Directives pour la reconstruction

- Afin de mettre en œuvre cette “proposition”, le gouvernement a publié, le 29 juillet, les **“Directives pour la reconstruction après le grand séisme de l’Est du Japon”**.



Principes des “Directives”

- Donner un rôle central aux collectivités locales
- S’orienter vers une **“limitation des dégâts au minimum”** plutôt que vers une prévention totale de la catastrophe
- Introduire des **mesures innovantes** pour la reconstruction du Tohoku et faire de cette région un modèle pour la **“renaissance”** du Japon tout entier
- Resserrer les liens avec la communauté internationale afin de réaliser une **reconstruction “ouverte”** sur le monde

Les mesures concrètes proposées dans les “Directives”

➤ Des “Zones prioritaires de reconstruction”

seront mises en place pour permettre l’installation au sein d’une zone géographique et pour une période donnée de dispositifs spécifiques destinés à accélérer la reconstruction.

➤ Un Nouveau système d’attribution de subventions

aux collectivités territoriales a été proposé pour plus de souplesse

➤ “L’Agence Nationale pour la Reconstruction”

sera créée en avril prochain, sur la base de l’actuel “Bureau stratégique pour la reconstruction”.

2011



2015



2020

“Période de reconstruction intensive”

¥19 trillions
équivalent aux
€ 173
milliards

“Période de reconstruction”

Coût estimé :
¥23 trillions
équivalent aux
€ 209
milliards

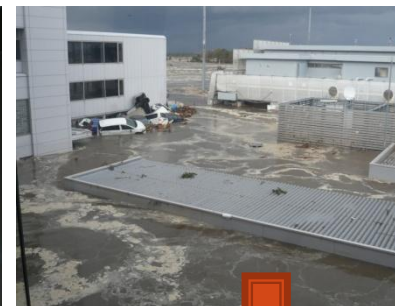
- Les possibles sources de financement sont actuellement en cours d’examen.
- Le sujet sera une priorité du nouveau gouvernement Noda.

L'Etat d'avancement de la reconstruction

- rétablissement rapide malgré les dégâts énormes -

Infrastructures

- Aéroports: 100% (fin avril)
- TGV (shinkansen) : 100% (début mai)
- Autoroutes: 100%
- Routes: 99%
- Ports: 46%



Aéroport de Sendai



Lifeline (eau, électricité, etc)

- Electricité: 100% (mi-juin)
- Gaz: 100% (début mai)
- Eau: 96%
- Communications: 99%

Logements provisoires

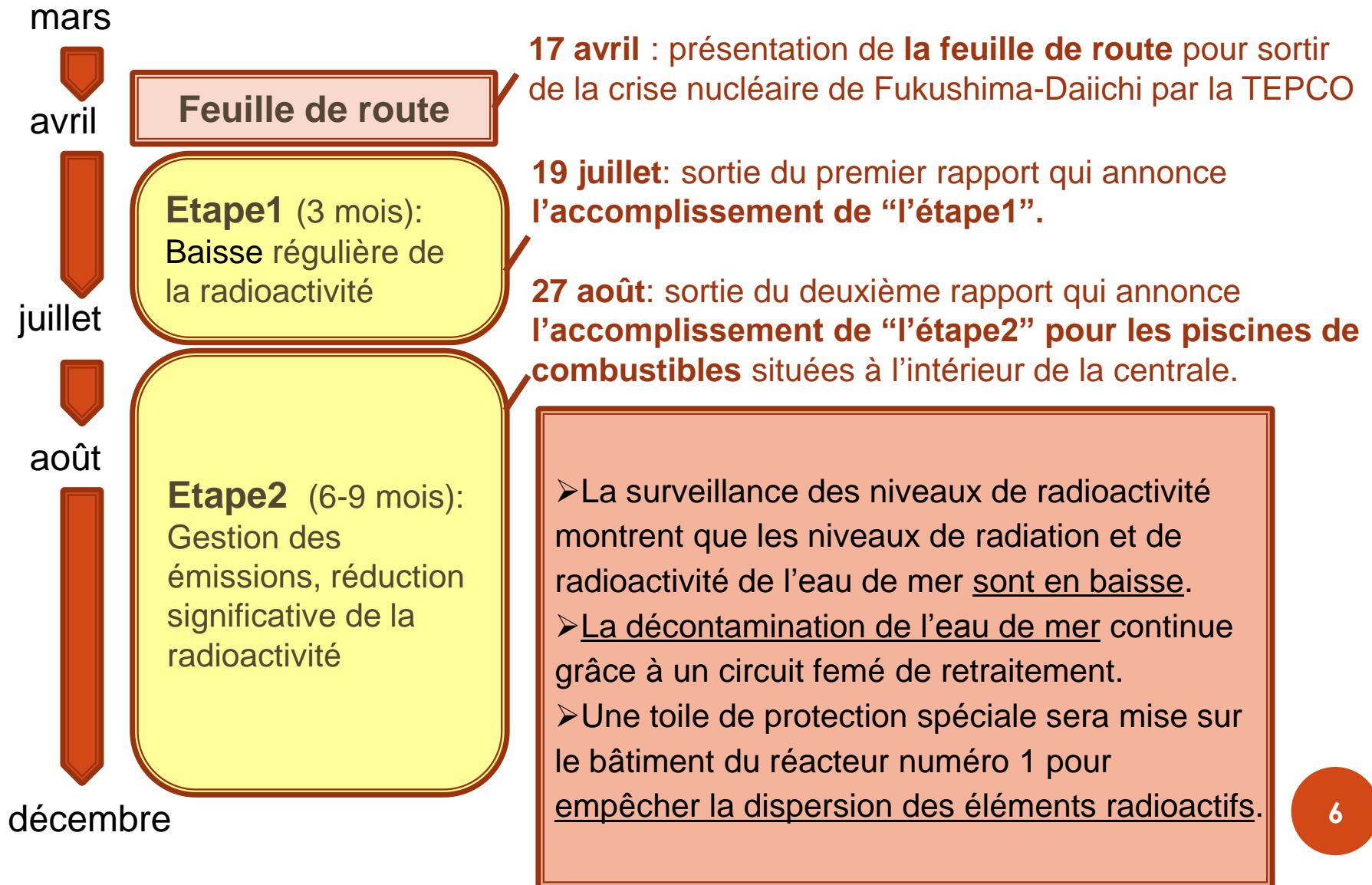
- 49.124 logements construits
*chiffre au 6 septembre 2011
- Achèvement de travaux
pour les besoins immédiats des
Préfectures d'Iwate et de Miyagi (fin août)



Logement provisoire à Ishimaki

L'Etat actuel de la centrale nucléaire du Fukushima-Daiichi

- Avancées en direction du rétablissement de la sûreté -



Mesures prises par le gouvernement pour assurer la sécurité des produits alimentaires

1. Seuil maximum permissible de radioactivité

Défini en conformité avec les recommandations de la CIPR.

2. Contrôle et Surveillance

<le cas des produits agricoles>

Mise en place d'un processus d'échantillonnage hebdomadaire dans chaque région et publication immédiate des résultats.

3. Interdiction de la mise sur le marché

Interdiction de la mise sur le marché en cas de dépassement du seuil maximum permissible..

Limitation de la production et de la pêche

- 1) Dans un rayon de 30 kilomètres autour de la centrale nucléaire de Fukushima-Daiichi, la production agricole et la fabrication de produits alimentaires sont limitées.
- 2) Suspension volontaire de la pêche dans la quasi-totalité de la Préfecture de Fukushima.

L'influence sur l'économie japonaise

Les dégâts matériels: ¥16,9 trillions
équivalent aux **€154 milliards**

Les dégâts causés à
la chaîne d'approvisionnement

Le rationnement
de l'électricité

Le ralentissement
de la production

La baisse des exportations

Le taux de croissance
nominal pour 2011:
-0.4 %

*estimation du Cabinet de Premier
ministre (le 15 août 2011)

★ Toutefois, grâce à des budgets supplémentaires et aux efforts de la population, l'activité économique du Japon a repris plus vite que ne l'avait prévu la communauté internationale.

**La reprise d'une activité normale dès la
seconde moitié du mois de mars** par la
plupart des entreprises jouant un rôle
important dans la chaîne d'approvisionnement

**La demande supplémentaire de la
production de matériaux de construction**
(logements provisoires, câbles électriques)

Le taux de croissance
nominal pour 2012
devrait dépasser
2.5 %

*estimation du Cabinet du Premier
ministre (le 15 août 2011)

Messages du Japon à la communauté internationale

“MERCİ”

du Japon au monde entier
pour son soutien!

- ◆ Un simple « **merci** » ne suffit pas à exprimer notre gratitude pour le soutien et les encouragements du monde entier. Grâce à cette aide, nous reprenons le dessus petit à petit.
- ◆ Le Japon, avec la communauté internationale, réalisera une « **reconstruction ouverte** » tournée vers l'avenir de manière à pouvoir rendre les bienfaits dont il a bénéficié.

Vidéo-message par la ville de Sendai:

“Road to Recovery of SENDAI
~See and feel how Sendai and the Tohoku Region are recovering from 3/11~”

➢ Vous pouvez la consulter sur le site web suivant:

http://www.youtube.com/watch?v=8p6jTa0iFuI&feature=channel_video_title

➢ Pour le prêt de la version française, veuillez contacter le service d'information de l'Ambassade du Japon.

Venez visiter le Japon.
Venez visiter le Tohoku.

Cela facilite notre rétablissement!

- ◆ Après le 11 mars, le nombre de voyageurs étrangers au Japon a considérablement diminué.
- ◆ La plupart des régions du Japon n'ont subi aucun dommage, et même dans celles qui ont été sinistrées, la vie reprend petit à petit son cours.
- ◆ **Séjourner au Japon n'est pas dangereux. Venez visiter le Japon**, cela nous donnera de l'énergie pour reconstruire rapidement.



©Ville de Sendai